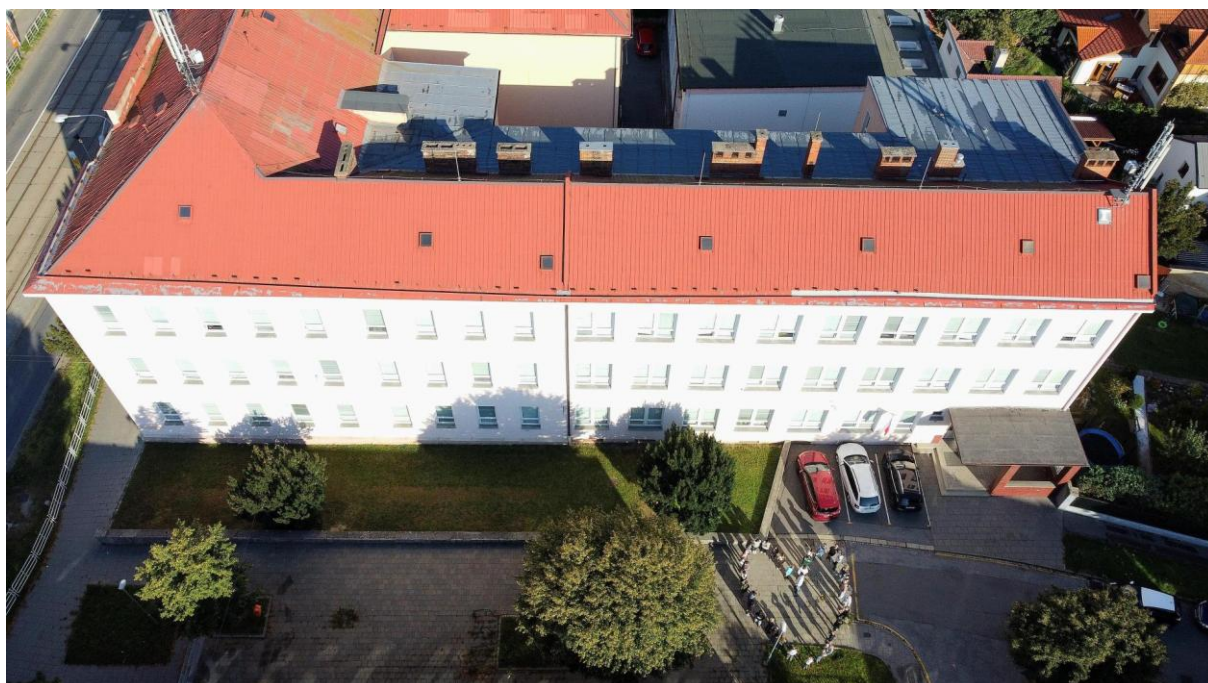


# Informace pro rodiče budoucích prvňáčků 2026/2027



**Vítá Vás**

**Základní škola a Mateřská škola Olomouc,  
Řezníčkova 1, příspěvková organizace**



## Vážení rodiče,

jistě chcete znát podstatné informace týkající se zápisu do prvních ročníků ZŠ, být s dítětem na zápis připraveni a vědět, co Vás ve škole čeká, jaká škola je, a co vše udělat, připravit pro dobrý a bezproblémový vstup Vašeho dítěte do školy. Věřím, že zde najdete všechny odpovědi na otázky, které rodiče předškoláčků zajímají.

<b>I. Základní údaje o škole</b>	
<b>škola</b>	
název školy	Základní škola a Mateřská škola Olomouc, Řezníčkova 1, příspěvková organizace
adresa školy	Řezníčkova 1, 779 00 Olomouc
právní forma	<i>příspěvková organizace</i>
IČO	60338598
IZO	102 308 641
RED_IZO	600 140 571
vedení školy	<i>ředitelka: Mgr. Lucie Hladíková zástupkyně ředitelky školy: Mgr. Romana Jadrníčková ZŘŠ poradenských služeb: Mgr. Radka Šmídová</i>
kontakt	<i>tel.: 588505 040 e-mail: <a href="mailto:info@zs-reznickova.cz">info@zs-reznickova.cz</a>, <a href="mailto:reditel@zs-reznickova.cz">reditel@zs-reznickova.cz</a> <a href="http://www.zs-reznickova.cz">www.zs-reznickova.cz</a> ID datové schránky: wjtmf35</i>

<b>zřizovatel</b>	
název zřizovatele	Magistrát města Olomouce
adresa zřizovatele	<i>Palackého 24, 779 00 Olomouc</i>

<b>součásti základní školy</b>	kapacita
Základní škola	450 žáků
Školní družina	140 žáků

Základní škola a Mateřská škola Olomouc, Řezníčkova 1 je součástí výchovně vzdělávací soustavy a je zařazena do sítě škol. Právním subjektem je škola od 1. 1. 1994. Poskytuje základní vzdělání, zabezpečuje rozumovou výchovu ve smyslu vědeckého poznání a v souladu se zásadami vlastenectví, humanity a demokracie poskytuje mravní, estetickou, pracovní, zdravotní, tělesnou, ekologickou a rodinnou výchovu žáků. Přípravuje žáky pro další studium a praxi.

Základní škola a Mateřská škola Olomouc, Řezníčkova 1 zahrnuje základní školu, 4 mateřské školy a školní jídelnu.

Základní škola je úplná, má 9 ročníků a dělí se na první a druhý stupeň.

1. stupeň tvoří 1. až 5. ročník – počet tříd 10

2. stupeň tvoří 6. až 9. ročník – počet tříd 8

Od 1. 1. 2003 v rámci organizačních změn byly k naší škole přiřazeny 3 mateřské školy – MŠ Hodolanská 4, MŠ Purkyňova 3, MŠ Táboritů 36 – celkem 6 tříd a od 1. 9. 2013 další školka zřízená v budově naší základní školy – MŠ Řezníčkova s kapacitou 25 dětí. Celkem má škola ve školním roce 2025/2026 18 tříd základní školy, 5 oddělení školní družiny a 7 tříd mateřské školy.

Vyučování probíhá dle ŠVP *Dejme šanci všem* a programu Základní škola.

Ředitelka školy dělí třídy na skupiny v souladu s učebním plánem. Počet skupin a počet žáků ve skupině určuje podle podmínek školy a charakteru vyučovacího předmětu v souladu s požadavky na bezpečnost a ochranu zdraví.

Ředitel školy a všichni zaměstnanci zajišťují bezpečnost a ochranu zdraví žáků při činnostech souvisejících s výchovou a vzděláváním. Současně vytváří podmínky pro bezpečnost a ochranu zdraví a kontroluje jejich dodržování.

Máme rozšířenou výuku anglického jazyka již od 1. ročníku. Zaměřujeme se na pravidelný pohyb dětí a žáků formou kurzů, sportovních aktivit, soutěží a výletů. **Naši strategií je vytvářet ve škole bezpečné a přátelské prostředí, v němž se všichni – děti, žáci, učitelé i rodiče – cítí vítáni, respektováni a podporováni.** Současně klademe důraz na jasně stanovená pravidla, která přispívají k budování stabilního, předvídatelného a spravedlivého školního klimatu. **Rovnováha mezi vstřícností a důsledností tvoří základ efektivního vzdělávání i zdravých mezilidských vztahů.** Věříme, že tyto hodnoty se nám daří naplňovat v každodenní praxi.

Při práci s dětmi a žáky se zaměřujeme na rozvoj samostatnosti, odpovědnosti a motivaci k učení využíváním inovativních metod a forem vzdělávání. Klíčové je pro nás respektování individuálních potřeb. Podporujeme všechny děti a žáky. Ve spolupráci se školním poradenským pracovištěm poskytujeme dětem a žákům se speciálními vzdělávacími potřebami odpovídající podporu prostřednictvím asistentké pomoci, individuálních vzdělávacích plánů a cíleného diferencovaného vzdělávání. Žáci talentovaní a nadaní se zapojují do pestré zájmové činnosti, které naše škola nabízí, a také se aktivně účastní vzdělávacích, sportovních i uměleckých soutěží.

**Každé dítě a každý žák by měl zažít úspěch, rozvíjet svůj potenciál a vnímat školu jako pozitivní a spolehlivé místo, a to je cílem nás všech.**

Modernizace školy je pro nás dlouhodobou prioritou. Průběžně zlepšujeme materiální i technické vybavení a zároveň hledáme cesty, jak efektivně a účelně využívat digitální technologie ve výuce.

**Cíleně se zaměřujeme se na rozvoj digitální kompetence žáků, zvyšování digitální gramotnosti pedagogů a integraci digitálních technologií (tabletů, interaktivních tabulí, 3D tiskáren) do vzdělávání ve všech vyučovacích předmětech i nabídkou zájmových útvarů. Naši žáci jsou podporováni zkušenými pedagogy a sklízí úspěchy v oblasti informatiky.**

Záměrem je, aby digitální technologie sloužily nejen jako pomůcka, ale především jako prostředek k interaktivnímu, srozumitelnému a motivujícímu učení pro všechny žáky.

#### PRIORITY ŠKOLY:

- bezpečné a přátelské školní prostředí,
- motivace žáků k učení + pochopení významu vzdělávání,
- individuální přístup a podpora úspěchu,
- otevřená komunikace s rodiči,
- moderní výukové metody a formy vzdělávání.

#### UČITELÉ USILUJÍ O:

- **podnětné a tvořivé vzdělávání**, prostředí podporující zvědavost, tvořivost a aktivní přístup k poznávání,
- **rozvoj spolupráce a týmové práce**, respektující přístup, ochotu pomoci druhým a schopnosti efektivně spolupracovat při řešení společných úkolů,
- **budování zodpovědnosti a sebereflexe**, zodpovědnost žáků za pozitivní i záporné důsledky vlastního jednání,
- **formativní hodnocení**, vedou žáka k vlastnímu cíli
- **přípravu na běžný život**, pestrý a zajímavý vzdělávací obsah s praktickými zkušenostmi a vedou žáky k využívání nabytých znalostí a dovedností v reálných životních situacích.

**Naše škola je a bude příjemným místem pro setkávání dětí, žáků a všech „dospěláků“.**

Co vše je obsahem výuky na škole se dovíte ve Školním vzdělávacím programu – Dejme šanci všem – najdete na [34243-svp-dejme-sanci-vsem.pdf](https://www.zs-reznickova.cz/34243-svp-dejme-sanci-vsem.pdf)

Co se ve škole děje a další informace a dokumenty si prohlédnete na webových stránkách školy: <http://www.zs-reznickova.cz>

**Povinností rodičů je se seznámit se základní legislativou školy a to:**

Školní řád najdete na: [Dokumenty - ZŠ Řezníčkova Olomouc](#)

Vnitřní řád školní družiny najdete na: [Dokumenty - ZŠ Řezníčkova Olomouc](#)

Vnitřní řád školní jídelny najdete na: [Dokumenty - ZŠ Řezníčkova Olomouc](#)

## FOTOFALERIE



### POČÍTAČOVÁ UČEBNA



### MULTIMEDIÁLNÍ UČEBNA – 5x 3D TISKÁRNA



### TĚLOCVIČNA



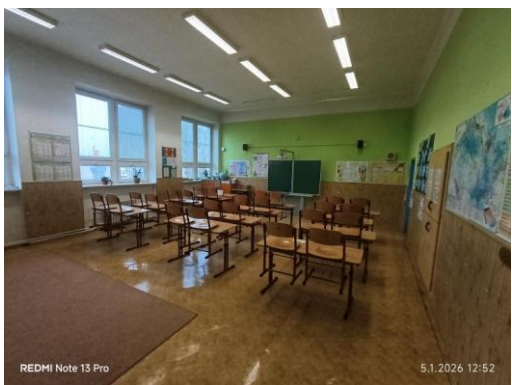
**HŘIŠTĚ S HERNÍMI PRVKY**



**SPORTOVIŠTĚ**



**JAZYKOVÁ UČEBNA**



**TŘÍDA**



**ŠKOLNÍ JÍDELNA**



**CVIČNÁ KUCHYŇĚ**



**DÍLNY**

# ŠKOLNÍ DRUŽINA

## Základní informace

Titul, Jméno	Kde sídlí	Co učí
Věra Handlířová	Hodolanská 4–1.poschodí	vedoucí vychovatelka 1. oddělení
Daniel Čermák	Hodolanská 4–2.poschodí	vychovatel 2. oddělení
Marie Rudolph	Hodolanská 4–1.poschodí	vychovatelka 3. oddělení
Bc. Renata Palacká	9 - přízemí	vychovatelka 4. oddělení
Marta Čapková	11 - přízemí	vychovatelka 5. oddělení

## Provozní doba školní družiny

**Ranní družina: 6.00 h – 7.45 h**

**Odpolední družina: 11.40 h - 17.00 h**

## Přihlašování žáků do školní družiny

Rodiče vyplní údaje, které jsou zaznamenány na zápisním lístku.

Pokud si vyzvedáváte dítě po obědě, ohlaste to ve školní družině.

## Provoz školní družiny

Školní družina je provozována v prvním a druhém poschodí na vedlejší budově a v přízemí na hlavní budově.

V prostorách ŠD jsou umístěny šatny, kde mají děti vhodné oblečení na ven (v igelitové tašce, je vhodné mít i přezůvky pouze do ŠD).

Školní družina má pět oddělení pro žáky 1.- 3. ročníku.

Děti mají dostatek prostoru k odpočinku i aktivní hravé činnosti: sportovní, zájmové, společenské, sebezvzdělávací.

Náplní rekreační činnosti jsou volné hry, pobyt na čerstvém vzduchu. Ve sportovních činnostech školní družina využívá všech prostor školy k tomu určené (tělocvična, posilovna). Zájmové činnosti jsou řízené vychovatelkou a vychází ze zájmů dětí. Vychovatelka probouzí zájem dětí v oblasti pracovní, estetické, sportovní, rozvíjí volní vlastnosti.

Školní družina pracuje s družinovým systémem BellHop.

Telefonní číslo na školní družinu – 733 531 511

## Pestrá nabídka zájmových kroužků pro žáky.

Ve školním roce 2025/2026 jsou níže uvedené.

DDM Německého řádu	cizí
Čtenářský klub	Happy English
Taneční kroužek	Veselá věda
3D modelování a 3D tisk	Veselé kostičky
Čtenářský klub pro 1. stupeň	Olymp dance
Sportovní hry	Kutilská dílna
Kroužek matematiky	Street dance
Italština	Vědecké pokusy 0
Kytarový kroužek	Šachy
Tvoříme v Minecraftu	Keramika
Čtenářské dílny	Malý Youtuber
<b>ŠKOLA</b>	Robotika
Příprava na přijímací zkoušky z matematiky	Malý kuchtík
HUDR	Angličtina hrou
Turistický outdoor kroužek	Cesta kolem světa (vedený v angličtině)
	Sportovní akademii
<b>Družina</b>	Starsflorbal
Ruční práce	Starsflorbal
	Sokol - všeobecná pohybová příprava

## Školní jídelna

Denně připravujeme stravu pro děti MŠ, žáky ZŠ, zaměstnance ZŠ a MŠ a pro cizí strávníky. V současné době vaříme pro cca 1 600 strávníků.

Většinu obědů a svačin vyvážíme do různých MŠ a ZŠ.

### Skupina strávníků – aktuální cena oběda od 1. 9. 2025

Žáci 7–10 let                      32,- Kč

Naše školní jídelna využívá moderní systém přihlašování a odhlašování stravy prostřednictvím internetu nebo mobilního telefonu formou SMS na portálu [www.strava.cz](http://www.strava.cz).

### Kontakty

Anna Žáková – vedoucí ŠJ

telefon: 588 505 048

email: [jidelna.vedouci@zs-reznickova.cz](mailto:jidelna.vedouci@zs-reznickova.cz)

Aktuální jídelní lístek a další informace na webu [Základní informace - ZŠ Řezníčkova Olomouc](#)

Zákonní zástupci si musí obědy ve školní jídelně sami přihlásit. Tuto službu škola nezprostředkovává.

## Informační systém Bakaláři

Na začátku školního roku dostanete přístupové údaje a prostřednictvím školního informačního systému komunikujete se školou. Jeho moduly jsou:

- **Výuka** – Rozvrh hodin, domácí úkoly, absence
- **Elektronická žákovská knížka**
- **Absence** – zde můžete žáka omluvit (i dopředu-budeme brát na vědomí, nikdo jiný nemá na Váš účet přístup)
- **Komens** – nástěnka, aktivní pouze pro pedagogy – komunikace - zprávy.

Více informací dostanete na třídních schůzkách v červnu.

### **Akce v roce 2026 pro budoucí prvňáčky a jejich zákonné zástupce:**

#### **8.1. Informační TS pro zákonné zástupce**

**21+22.1. Zápis do první třídy 14,30-17,30 dle registrace adaptační program**

**leden: 14. - 16. 1. – návštěva předškoláků ve škole**

**březen: Den pro MŠ — ukázková hodina pro předškoláky na ZŠ**

**květen: Školička nanečisto – děti si vyzkouší výuku přímo ve škole**

**červen: třídní schůzky pro rodiče předškoláků**

**1. září – slavnostní zahájení školního roku 2026/2027**

### **Co je potřeba nachystat prvňákovi do školy přes prázdniny?**

- aktovku s pevnými zády
- pouzdro (jednopatrové stačí)
- přezůvky do třídy – **uzavřené s bílou podrážkou**
- cvičební úbor v plátěném sáčku – bavlněné tričko, trenýrky nebo krátké elastáky, ponožky, teplákovou soupravu, cvičky se světlou podrážkou (sálová obuv)
- 2 tužky č.2/nejlépe trojhranné/
- **průhledné** obaly na sešity a A4, A5
- kvalitní pastelky (trojhranné) + strouhátko
- desky na sešity
- papírové kapesníčky v krabičce
- do VV – pracovní zástěra nebo košile, ubrus, podložka pod plastelínu

#### **Žáci dostanou ZDARMA:**

Všechny učebnice, sešity, notýsek, deníček, písmena, číslice, některé výtvarné potřeby a další potřebné pomůcky.

Více se dovíte na třídních schůzkách v červnu.

## INFORMACE – ZÁPIS do první třídy pro školní rok 2026/2027

### A) Formální část

- 1) NACHYSTÁTE SI RODNÝ LIST DÍTĚTE + Váš občanský průkaz
- 2) od 7. 1. 2026 v rezervačním systému na stránkách školy/aktuality: [Zápis do 1. ročníku pro školní rok 2026/2027 - ZŠ Řezníčkova Olomouc](#)
  - vyplníte žádost o přijetí dítěte k základnímu vzdělávání
- 3) ve škole vyplníte, pročtete a podepíšete Nahlédnutí do spisu + registrační číslo a prohlášení zákonného zástupce – informační leták – 2x (1x zákonný zástupce – 1x škola)
- 4) **Pokud nemáte trvalé bydliště v našem spádovém odvodu**, prosím, nahlásíte tuto skutečnost paní učitelce, která Vás bude registrovat na přihlášce je nutné vyplnit kontakt na MŠ, kterou dítě navštěvuje
- 5) Po vyřízení administrativy můžete sledovat průběh zápisu!

### B) Praktická část

- zjištění školní zralosti budoucího žáka 1. ročníku – max. 20 minut, pohovor s dítětem, pracovní listy,

## KRITÉRIA PRO PŘIJÍMÁNÍ ŽÁKŮ K ZÁKLADNÍMU VZDĚLÁVÁNÍ

Ředitelka Základní školy Hlubočky-Mariánské Údolí, okresu Olomouc, příspěvkové organizace stanovila následující kritéria, podle nichž bude postupovat při rozhodování na základě ustanovení § 46, § 165 odst. 2 písm. e), zákona č. 561/2004 Sb., o předškolním, základním, středním, vyšším odborném a jiném vzdělávání (školský zákon) v platném znění a doprovodné vyhlášky č.48/2005 Sb., o základním vzdělávání §3 a odst. 7 jen v případě, **kdy počet žádostí k základnímu vzdělávání v daném roce překročí předpokládaný počet volných míst v základní škole.** Při přijímání dětí do základní školy vychází ředitelka z kritérií, uvedených v následující tabulce. Přednostně bude přijato dítě s vyšším celkovým bodovým hodnocením.

**Předpokládaný počet volných míst v základní škole, která se budou obsazovat: max. 60 dětí ve dvou prvních třídách.**

**Pokud by zájem výrazně převyšoval stanovený maximální počet, bude ředitelka školy jednat se zřizovatelem o otevření tří prvních tříd.**

- 1) Přednostně budou přijaty děti s trvalým pobytem ve školském obvodu (spádové) Základní školy a Mateřské školy Olomouc, Řezníčkova 1. Školský obvod je určen obecně závaznou vyhláškou Statutárního města Olomouc č. 5/2025.
- 2) V případě volné kapacity budou přijaty děti s místem trvalého pobytu v jiném školském obvodu SMOL (**nespádové**), které mají **současně na naší škole staršího sourozence a současně navštěvoval MŠ**, která je **součástí** právního subjektu ZŠ a MŠ Olomouc, **Řezníčkova 1**, příspěvková organizace.
- 3) V případě volné kapacity budou přijaty děti s místem trvalého pobytu v jiném školském obvodu SMOL (**nespádové**), které **mají současně na naší škole staršího sourozence.**
- 4) V případě volné kapacity budou přijaty děti s místem trvalého pobytu v jiném školském obvodu SMOL (**nespádové**), které **navštěvovaly MŠ**, která je součástí právního subjektu ZŠ a MŠ Olomouc, Řezníčkova 1, příspěvková organizace (**a nemá sourozence na škole**).
- 5) V případě volné kapacity budou přijaty **děti po odkladu** školní docházky
- 6) V případě volné kapacity budou přijaty děti s místem trvalého pobytu v **jiném školském obvodu SMOL**. V případě zbývajících volných kapacit dětí s místem trvalého pobytu v **jiné obci**.

- 7) Pokud počet uchazečů s trvalým pobytem mimo školský obvod Základní školy a Mateřské školy Olomouc, Řezníčkova 1, příspěvková organizace překročí danou kapacitu, bude provedeno losování. Losování provede člen školské rady za přítomnosti člena vedení školy. Losovat se budou registrační čísla, která budou přidělena dětem po zápisu.

Pořadí přijímaných dětí se stanovuje v souladu s pořadím splnění podmínek od bodu 1. – 6.

**Oznámení o přijetí proběhne pouze vyvěšením seznamu registračních kódů přijatých uchazečů. Písemné „Rozhodnutí o přijetí“ se již nevydává.**

**V případě nepřijetí je zákonný zástupce povinen vyzvednout si „Rozhodnutí o nepřijetí dítěte“ v ředitelně školy.**

**Zákonný zástupce, který si požádal o odklad, je rovněž povinen si jej vyzvednout tamtéž.**

### **Školský obvod Základní škola a Mateřská škola Olomouc, Řezníčkova 1**

Barákova, Bartošova, Bystrovanská, Dvorská, Elišky Krásnohorské, Farského, Fügnerova, Geislerova, Hellerova, Hodolanská, Horova, Hybešova, Chelčického, Jiráskova, K Mrazínám, Klimeckého, Lermontovova, Lipenská, Mačákova, Máchalova, Na Výsluní, Ostravská, Pavelkova, Průchodní, Přáslavská, Příčná, Purkyňova, Rejskova, Rolsberská, Řezníčkova, Sladkovského L 1-35, S 2-34, Smrkova, Stará víska, Starého, Šafaříkova, Šmerdova, Táborská, Tovačovského, Trocnovská, Tyršova, U Ambulatoria, U Lávků, Vaníčková, Za Humny, Želivského.

**Zákonný zástupce je povinen přihlásit dítě k zápisu k povinné školní docházce, a to v době od 15. ledna do 15. února kalendářního roku, v němž má dítě zahájit povinnou školní docházku. Dítě, které dovrší 6 let do 31. 8. 2026.**

Nový termín zápisů byl zaveden poslední novelou školského zákona.

Zápis dětí do základních škol vychází z ustanovení zákona č. 561/2004 Sb., o předškolním, základním, středním, vyšším odborném a jiném vzdělávání (školský zákon), ve znění pozdějších předpisů, kde je specifikován takto (§ 36 školského zákona ve znění účinném od 1.9.2025):

**Do spádové školy jsou přednostně přijímáni žáci s místem trvalého pobytu** v příslušném školském obvodu, a to do výše povoleného počtu žáků uvedeného ve školském rejstříku. Zákonný zástupce žáka může pro žáka zvolit jinou než spádovou školu. V takovém případě však nemusí být žák vždy přijat, důvodem nepřijetí je především naplnění nejvyššího povoleného počtu žáků školy zapsaného v rejstříku škol a školských zařízení.

**Další informace k plnění povinnosti školní docházky a odkladu povinné školní docházky podle § 36 odst. 4 a § 37 zákona 561/2004 – Školský zákon**

### **Věk dítěte a zápis do ZŠ:**

**Povinně děti, které do zahájení školního roku 2026/2027 tj. do 31.8.2026 dovrší 6. rok věku.**

**Podruhé k zápisu také přijdou děti, které při minulém zápisu dostaly odklad povinné školní docházky.**

## **INFORMACE - ODKLAD povinné školní docházky**

### **1) Děti narozené od 1. 9. 2019 do 31. 3. 2020**

**Odklad lze udělit, pokud zdravotní stav dítěte **dlouhodobě neumožňuje jeho účast ve vyučování.****

K odkladu povinné školní docházky potřebujete:

- 1) Vyplněnou žádost o odklad povinné školní docházky **do 15. 2. 2026**
- 2) Občanský průkaz, rodný list dítěte
- 3) Doporučení z pedagogicko-psychologické poradny
- 4) Doporučení odborného lékaře nebo klinického psychologa (NE pediatra)

Pokud máte všechny uvedené dokumenty v bodech 1-4, nemusíte projít přijímacím řízením a můžete přímo žádat o odklad PŠD.

**Pokud tyto dokumenty nemáte, účastníte se KOMPLETNĚ přijímacího řízení!**

Dokumenty uvedené v bodech 1-3 doložíte ředitelce školy **nejpozději do 30. června 2026, při pozdějším dodání nebude Vaší žádosti vyhověno!**

### **2) Děti narozené od 1. 4. do 31. 8. 2020**

**Odklad lze udělit, když dítě není tělesně nebo duševně přiměřeně vyspělé.**

K odkladu povinné školní docházky potřebujete:

- 1) Vyplněnou žádost o odklad povinné školní docházky **do 15. 2. 2026**
- 2) Občanský průkaz, rodný list dítěte
- 3) Doporučení z pedagogicko-psychologické poradny
- 7) Doporučení lékaře nebo klinického psychologa (i pediatra)

O odkladu školní docházky rozhoduje podle § 37 odst. 1 školského zákona ředitelka školy. Začátek povinné školní docházky odloží **na základě písemné žádosti** (ke stažení na [Dokumenty - ZŠ Řezníčkova Olomouc](#)) zákonného zástupce dítěte **podané v době zápisu k povinné školní docházce (nejpozději do 15. 2. 2026)** a doložené doporučujícím posouzením příslušného **školského poradenského zařízení (PPP, SPC) a odborného lékaře**. Odborným lékařem způsobilým posoudit zdravotní stav dítěte pro účely odkladu začátku povinné školní docházky nemůže být v konkrétním případě dětský lékař nebo praktický lékař pro děti a dorost. V případě, že je dítě v lékařské péči pro jiné zdravotní obtíže, je třeba trvat na tom, že takové posouzení by měl provést odborný lékař, který se na tuto konkrétní oblast specializuje (např. klinický psycholog).

**Začátek povinné školní docházky lze odložit pouze jednou.**

**Pokud dítěti bude povolen odklad povinné školní docházky, musí se dítě povinně vzdělávat v předškolním zařízení.**

Na rozhodování ředitele školy zřizované státem, krajem, obcí nebo svazkem obcí o přijetí do prvního ročníku a o zamítnutí žádosti o odklad povinné školní docházky podle § 37 školského zákona se vztahuje správní řád (§ 165 odst. 2 školského zákona).

## Kontakt na poradenské zařízení PPP

- **Pedagogicko – psychologická poradna**

U Sportovní haly 1a  
772 00 Olomouc

tel: 585 221 045, 585 224 573

e-mail: [ppp@ppp-olomouc.cz](mailto:ppp@ppp-olomouc.cz)  
[www.ppp-olomouc.cz](http://www.ppp-olomouc.cz)

### **Jak můžete pomoci svým dětem do doby zahájení povinné školní docházky**

- **Věnujte dítěti soustředěnou pozornost** – při rozhovoru s ním se nezapívejte jinou činností, dejte mu najevo zájem, trpělivě je vyslechněte, projevujte vstřícnost a přívětivé chování.
- **Vyprávějte dítěti a čtěte mu** – televize či video nenahradí lidské slovo a osobní kontakt.
- **Pověřujte dítě drobnými úkoly a domácími pracemi** – pěstujte tak jeho samostatnost a zodpovědnost, rozvíjíte i motoriku.
- **Rozvíjejte poznání z oblasti života lidí zvířat i rostlin** – vedle obecné informovanosti rozšiřujete i jeho slovní zásobu.
- **Vybírejte vhodné hry a činnosti, sami se do nich zapojte** – stavebnice, skládky, dějové obrázky i práce s drobným výtvarným materiálem rozvíjejí poznání a tvořivost. Vaše účast posiluje citovou zralost dítěte.
- **Upevňujte prostorovou orientaci a pojmy nahoře, dole, vlevo, vpravo, vpřed, za** – výrazně to ovlivňuje základy psaní, čtení a počítání.
- **Dbejte na vhodné pohybové aktivity a zdravé stravování** – příroda je velká tělocvična, prospěje i vám.
- **Trénujte změny denního režimu související se školní docházkou** – ranní vstávání, odbourávání odpoledního spaní, čas pravidelného ukládání k večernímu spánku zmírní každodenní stres pro děti, zákonné zástupce i pedagogy, připravujte dítě na to, co ho čeká nového v době školní docházky.
- **Vytvářejte sociální situace, kdy se dítě učí jednat s jinými lidmi** – uplatňovat základní společenská pravidla při jednání s lidmi, vyřizovat drobné vzkazy, nebát se komunikace ve známém prostředí apod.

**V případě budoucího vzdělávání žáka se speciálními vzdělávacími potřebami nebo nadaného a mimořádně nadaného žáka vás informujeme o systému společného vzdělávání:**

- o pravidlech vzdělávání žáků se speciálními vzdělávacími potřebami – ve školním řádu
- o systému podpůrných opatření a jejich – vyhl. 27/2016 Sb.
- o spolupráci školy s rodinou žáka a se školským poradenským zařízením, případně školním poradenským pracovištěm,
- o možnosti vzdělávání podle individuálního vzdělávacího plánu,
- o možnostech přeřazení mimořádně nadaného žáka do vyššího ročníku.

**Výše uvedené body jsou realizovány na základě doporučení školského poradenského zařízení.**

## Desatero pro rodiče<sup>1</sup>

### 1. Dítě by mělo být dostatečně fyzicky a pohybově vyspělé, vědomě ovládat své tělo, být samostatné v sebeobsluze

Dítě splňuje tento požadavek, jestliže:

- pohybuje se koordinovaně, je přiměřeně obratné a zdatné (např. hází a chytá míč, udrží rovnováhu na jedné noze, běhá, skáče, v běžném prostředí se pohybuje bezpečně)
- svlékne se, oblékne i obuje (zapne a rozepne zip i malé knoflíky, zaváže si tkaničky, oblékne si čepici, rukavice)
- je samostatné při jídle (používá správně příbor, nalije si nápoj, stoluje čistě, požívá ubrousek)
- zvládá samostatně osobní hygienu (používá kapesník, umí se vysmrkat, umyje a osuší si ruce, použije toaletní papír, použije splachovací zařízení, uklidí po sobě)
- zvládá drobné úklidové práce (posbírá a uklidí předměty a pomůcky na určené místo, připraví další pomůcky, srovná hračky)
- postará se o své věci (udržuje v nich pořádek).

### 2. Dítě by mělo být relativně citově samostatné a schopné kontrolovat a řídit své chování

Dítě splňuje tento požadavek, jestliže:

- zvládá odloučení od rodičů
- vystupuje samostatně, má svůj názor, vyjadřuje souhlas i nesouhlas
- projevuje se jako emočně stálé, bez výrazných výkyvů v náladách
- ovládá se a kontroluje (reaguje přiměřeně na drobný neúspěch, dovede odložit přání na pozdější dobu, dovede se přizpůsobit konkrétní činnosti či situaci)
- je si vědomé zodpovědnosti za své chování
- dodržuje dohodnutá pravidla.

### 3. Dítě by mělo zvládat přiměřené jazykové, řečové a komunikativní dovednosti

Dítě splňuje tento požadavek, jestliže:

- vyslovuje správně všechny hlásky (i sykavky, rotacismy, měkčení)
- mluví ve větách, dovede vyprávět příběh, popsat situaci apod.
- mluví většinou gramaticky správně (tj. užívá správně rodu, čísla, času, tvarů, slov, předložek aj.)
- rozumí většině slov a výrazů běžně užívaných v jeho prostředí
- má přiměřenou slovní zásobu, umí pojmenovat většinu toho, čím je obklopeno
- přirozeně a srozumitelně hovoří s dětmi i dospělými, vede rozhovor, a respektuje jeho pravidla
- pokouší se napsat hůlkovým písmem své jméno (označí si výkres značkou nebo písmenem)
- používá přirozeně neverbální komunikaci (gesta, mimiku, řeč těla, aj.)
- spolupracuje ve skupině.

Pokud Vaše dítě nespĺňuje požadavky na dovednosti uvedené v bodě č.3 doporučujeme navštívit logopeda.

---

<sup>1</sup> <http://www.msmt.cz/ministerstvo/novinar/desatero-pro-rodice-deti-predskolniho-veku>

#### **4. Dítě by mělo zvládat koordinaci ruky a oka, jemnou motoriku, pravolevou orientaci**

Dítě splňuje tento požadavek, jestliže:

- je zručné při zacházení s předměty denní potřeby, hračkami, pomůckami a nástroji (pracuje se stavebnicemi, modeluje, stříhá, kreslí, maluje, skládá papír, vytrhává, nalepuje, správně otáčí listy v knize apod.)
- zvládá činnosti s drobnějšími předměty (korálky, drobné stavební prvky apod.)
- tužku drží správně, tj. dvěma prsty třetí podložený, s uvolněným zápěstím
- vede stopu tužky, tahy jsou při kreslení plynulé, (obkresluje, vybarvuje, v kresbě přibývají detaily i vyjádření pohybu)
- umí napodobit základní geometrické obrazce (čtverec, kruh, trojúhelník, obdélník), různé tvary, (popř. písmena)
- rozlišuje pravou a levou stranu, pravou i levou ruku (může chybovat)
- řadí zpravidla prvky zleva doprava
- používá pravou či levou ruku při kreslení či v jiných činnostech, kde se preference ruky uplatňuje (je zpravidla zřejmé, zda je dítě pravák či levák).

#### **5. Dítě by mělo být schopné rozlišovat zrakové a sluchové vjemy**

Dítě splňuje tento požadavek, jestliže:

- rozlišuje a porovnává podstatné znaky a vlastnosti předmětů (barvy, velikost, tvary, materiál, figuru a pozadí), nachází jejich společné a rozdílné znaky
- složí slovo z několika slyšených slabik a obrázků z několika tvarů
- rozlišuje zvuky (běžných předmětů a akustických situací i zvuky jednoduchých hudebních nástrojů)
- rozpozná rozdíly mezi hláskami (měkké a tvrdé, krátké a dlouhé)
- sluchově rozloží slovo na slabiky (vytleskává slabiky ve slově)
- najde rozdíly na dvou obrazcích, doplní detaily
- rozlišuje jednoduché obrazné symboly a značky i jednoduché symboly a znaky s abstraktní podobou (písmena, číslice, základní dopravní značky, piktogramy)
- postřehne změny ve svém okolí, na obrázku (co je nového, co chybí)
- reaguje správně na světelné a akustické signály.

#### **6. Dítě by mělo zvládat jednoduché logické a myšlenkové operace a orientovat se v elementárních matematických pojmech**

Dítě splňuje tento požadavek, jestliže:

- má představu o čísle (ukazuje na prstech či předmětech počet, počítá na prstech, umí počítat po jedné, chápe, že číslovka vyjadřuje počet)
- orientuje se v elementárních počtech (vyjmenuje číselnou řadu a spočítá počet prvků minimálně v rozsahu do pěti (deseti))
- porovnává počet dvou málopočetných souborů, tj. v rozsahu do pěti prvků (pozná rozdíl a určí o kolik je jeden větší či menší)
- rozpozná základní geometrické tvary (kruh, čtverec, trojúhelník atd.)
- rozlišuje a porovnává vlastnosti předmětů
- třídí, seskupuje a přiřazuje předměty dle daného kritéria (korálky do skupin podle barvy, tvaru, velikosti)
- přemýšlí, vede jednoduché úvahy, komentuje, co dělá („přemýšlí nahlas“)
- chápe jednoduché vztahy a souvislosti, řeší jednoduché problémy a situace, slovní příklady, úlohy, hádanky, rébusy, labyrinty
- rozumí časoprostorovým pojmům (např. nad, pod, dole, nahoře, uvnitř a vně, dříve, později, včera, dnes), pojmům označujícím velikost, hmotnost (např. dlouhý, krátký, malý, velký, těžký, lehký).

## **7. Dítě by mělo mít dostatečně rozvinutou záměrnou pozornost a schopnost záměrně si zapamatovat a vědomě se učit**

Dítě splňuje tento požadavek, jestliže:

- soustředí pozornost na činnosti po určitou dobu (cca 10-15 min.)
- „nechá“ se získat pro záměrné učení (dokáže se soustředit i na ty činnosti, které nejsou pro něj aktuálně zajímavé)
- záměrně si zapamatuje, co prožilo, vidělo, slyšelo, je schopno si toto po přiměřené době vybavit a reprodukovat, částečně i zhodnotit
- pamatuje si říkadla, básničky, písničky
- přijme úkol či povinnost, zadaným činnostem se věnuje soustředěně, neodbíhá k jiným, dokáže vyvinout úsilí a dokončit je
- postupuje podle pokynů
- pracuje samostatně.

## **8. Dítě by mělo být přiměřeně sociálně samostatné a zároveň sociálně vnímavé, schopné soužití s vrstevníky ve skupině**

Dítě splňuje tento požadavek, jestliže:

- uplatňuje základní společenská pravidla (zdraví, umí požádat, poděkovat, omluvit se)
- navazuje kontakty s dítětem i dospělými, komunikuje s nimi zpravidla bez problémů, s dětmi, ke kterým pociťuje náklonnost, se kamarádí
- nebojí se odloučit na určitou dobu od svých blízkých
- je ve hře partnerem (vyhledává partnera pro hru, v zájmu hry se domlouvá, rozděluje a mění si role)
- zapojuje se do práce ve skupině, při společných činnostech spolupracuje, přizpůsobuje se názorům a rozhodnutí skupiny
- vyjednává a dohodne se, vyslovuje a obhájí svůj názor
- ve skupině (v rodině) dodržuje daná a pochopená pravidla, pokud jsou dány pokyny, je srozuměno se jimi řídit
- k ostatním dětem se chová přátelsky, citlivě a ohleduplně (dělí se o hračky, pomůcky, pamlsky, rozdělí si úlohy, všímá si, co si druhý přeje)
- je schopno brát ohled na druhé (dokáže se dohodnout, počkat, vystřídat se, pomoci mladším).

## **9. Dítě by mělo vnímat kulturní podněty a projevat tvořivost**

Dítě splňuje tento požadavek, jestliže:

- pozorně poslouchá či sleduje se zájmem literární, filmové, dramatické či hudební představení
- zaujme je výstava obrázků, loutek, fotografií, návštěva zoologické či botanické zahrady, statku, farmy apod.
- je schopno se zúčastnit dětských kulturních programů, zábavných akcí, slavností, sportovních akcí
- svoje zážitky komentuje, vypráví, co vidělo, slyšelo, dokáže říci, co bylo zajímavé, co jej zaujalo, co bylo správné, co ne
- zajímá se o knihy, zná mnoho pohádek a příběhů, má své oblíbené hrdiny
- zná celou řadu písní, básní a říkadel
- zpívá jednoduché písně, rozlišuje a dodržuje rytmus (např. vytleskat, na bubínku)
- vytváří, modeluje, kreslí, maluje, stříhá, lepí, vytrhává, sestavuje, vyrábí
- hraje tvořivé a námětové hry (např. na školu, na rodinu, na cestování, na lékaře), dokáže hrát krátkou divadelní roli.

## 10. Dítě by se mělo orientovat ve svém prostředí, v okolním světě i v praktickém životě

Dítě splňuje tento požadavek, jestliže:

- vyzná se ve svém prostředí (doma, ve škole), spolehlivě se orientuje v blízkém okolí (ví, kde bydlí, kam chodí do školky, kde jsou obchody, hřiště, kam se obrátit když je v nouzi apod.)
- zvládá běžné praktické činnosti a situace, s nimiž se pravidelně setkává (např. dovede vyřídit drobný vzkaz, nakoupit a zaplatit v obchodě, říci si o to, co potřebuje, ptá se na to, čemu nerozumí, umí telefonovat, dbá o pořádek a čistotu, samostatně se obslouží, zvládá drobné úklidové práce, je schopno se starat o rostliny či drobná domácí zvířata)
- ví, jak se má chovat (např. doma, v mateřské škole, na veřejnosti, u lékaře, v divadle, v obchodě, na chodníku, na ulici, při setkání s cizími a neznámými lidmi) a snaží se to dodržovat
- má poznatky ze světa přírody živé i neživé, lidí, kultury, techniky v rozsahu jeho praktických zkušeností (např. orientuje se v tělesném schématu, umí pojmenovat jeho části i některé orgány, rozlišuje pohlaví, ví, kdo jsou členové rodiny a čím se zabývají, rozlišuje různá povolání, pomůcky, nástroje, ví, k čemu jsou peníze, zná jména některých rostlin, stromů, zvířat a dalších živých tvorů, orientuje se v dopravních prostředcích, zná některé technické přístroje), rozumí běžným okolnostem, dějům, jevům, situacím, s nimiž se bezprostředně setkává (např. počasí a jeho změny, proměny ročních období, látky a jejich vlastnosti, cestování, životní prostředí a jeho ochrana, nakládání s odpady)
- přiměřeným způsobem se zapojuje do péče o potřebné
- má poznatky o širším prostředí, např. o naší zemi (města, hory, řeky, jazyk, kultura), o existenci jiných zemí a národů, má nahodilé a útržkovité poznatky o rozmanitosti světa jeho řádu (o světadílech, planetě Zemi, vesmíru)
- chová se přiměřeně a bezpečně ve školním i domácím prostředí i na veřejnosti (na ulici, na hřišti, v obchodě, u lékaře), uvědomuje si možná nebezpečí (odhadne nebezpečnou situaci, je opatrné, neriskuje), zná a zpravidla dodržuje základní pravidla chování na ulici (dává pozor při přecházení, rozumí světelné signalizaci)
- zná faktory poškozující zdraví (kouření)
- uvědomuje si rizikové a nevhodné projevy chování, např. šikana, násilí.

**Těšíme se na VÁS a Vaše děti! 😊**

**Mgr. Lucie Hladíková, ředitelka školy  
a kolektiv pedagogických zaměstnanců**

# Zápisy jsou tady.

## Co by měl umět předškolák?



Znát svoje jméno, příjmení a věk



Vědět, jak se jmenují rodiče a co dělají



Pamatovat si adresu, kde bydlí



Poznat tvary (čtverec, obdélník, kruh...)



Umět si zavázat tkaničku



Rozlišovat směry (nahoru, dolů, doprava, doleva)



Vystříhnout obrázek nůžkami



Umět rozeznat ovoce a zeleninu



Poznat barvy (červenou, modrou, žlutou...)



Uklidit hračky, pastelky a knížky na místo, kam patří